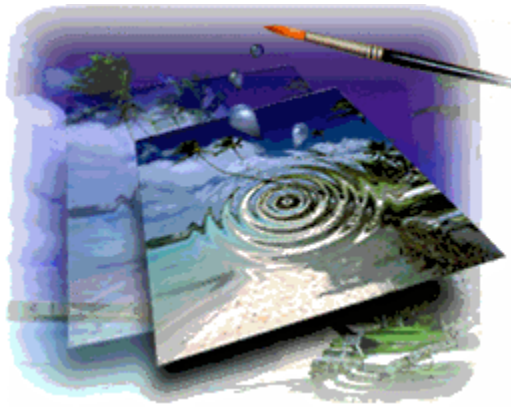


Presto! ImageFolio

*för Windows 95
Snabbreferens*



Copyright

Copyright ©1997-1998, NewSoft Technology Corp. Med ensamrätt.

Inga delar av det här dokumentet får kopieras eller reproduceras på något sätt utan skriftligt tillstånd från NewSoft Technology Corp. (NewSoft).

NewSoft lämnar inga garantier på dokumentationen och fransäger sig alla eventuella antydda garantier om användbarhet eller lämplighet för ett visst ändamål. All information i dokumentet kan ändras utan föregående varning.

Copyright för alla exempelbilder och elektroniska filer som ingår i dokumentationen och distributionsmaterialet tillhör respektive fotografer, och de får inte kopieras eller reproduceras på något sätt.

Varumärken

IBM, PC och VGA är registrerade varumärken som tillhör International Business Machines Corporation. Windows, Windows 95, Windows NT och Microsoft är registrerade varumärken som tillhör Microsoft Corporation. Presto! och NewSoft-logotypen är registrerade varumärken som tillhör NewSoft America Inc.

Alla andra varumärken tillhör respektive ägare.

Bibliotek

PCD (filformatet Photo CD) kommer från Eastman Kodak Corporation.

Teknisk support

U.S.A: **NewSoft America Inc.**
47470 Seabridge Drive, Fremont, CA 94538, USA
Tel: 1-510-445-8600
Fax:1-510-445-8601
Technical Support Hot Line: 1-510-445-8616
E-post: tech@newssoftinc.com
<http://www.newssoftinc.com>

Taiwan: **NewSoft Technology Corp.**
9F, No. 68, Sec. 3, Nan-king E. Rd., Taipei, Taiwan, R.O.C.

Japan: **NewSoft Japan Corp.**
6-21-3 Shinbashi Minato-Ku, Tokyo 105 Japan

Obs!

Den här snabbreferensguiden innehåller enkla instruktioner för hur du startar Presto! PhotoAlbum och tips om hur programmet kan användas. Om du vill ha detaljerade beskrivningar av alla funktioner kan du konsultera on-line help på engelska och den manuella PDF-filen som medföljer programvaran.

Innehåll

Introduktion	5
Funktioner	5
<i>Bildindata</i>	5
<i>Bildutdata</i>	6
<i>Redigera och bearbeta bilder</i>	6
Systemkrav	9
Integrerad MMX-teknologi	10
Bildskärmslayout	11
Menykommandon	12
<i>File-menyn</i>	12
<i>Edit-menyn</i>	14
<i>Select-menyn</i>	15
<i>View-menyn</i>	16
<i>Process-menyn</i>	17
<i>Transform-menyn</i>	20
<i>Window-menyn</i>	21
Verktyg	22
Alternativ för palettkontroll	25
Layer Manager	26
Kortkommandon	28
<i>Tangentbordsalternativ till menykommandon</i>	28
<i>Använda mus och tangentbord som verktyg</i>	30

Introduktion

ImageFolio är ett mångsidigt multimedialt bildbehandlingsprogram som körs under MS Windows 95 eller Windows NT. Med programmet kan du detaljbearbeta inlästa bilder på datorskärmen som fotografier, grafik och ritade objekt, liksom bilder inspelade på videoenheter som VCR, laserdisk, digital kamera, videoinspelningsenhet etc.

Du kan skapa nya bilder med de kraftfulla verktyg som ingår i programvaran. Med dess uppsättning sofistikerade bildredigeringsverktyg kan du snabbt skissa en bildduk för att sedan skapa en ny bild, eller förbättra en befintlig bild. Med det här programmet är din fantasi enda begränsningen!

Funktioner

Exempel på funktioner i ImageFolio:

Bildindata

- ✧ Registrera bilder med bildläsare av typen hand/flatbädd, digital kamera, inspelningsenhet etc.
- ✧ Stöd för TWAIN-gränssnitt och kommunikation med kompatibla bildkällor liksom automatisk fininställning av bildinläsningseffekten
- ✧ **Automatisk och halvautomatisk bildfogning för inmatning av stora bilder**
- ✧ Ladda/spara bilder med olika vanliga filformat som TIF, PCX, BMP, TGA, JPG, PCD, WMF, PNG etc.

- ✧ Stöd för nya formatet Flash Pix
- ✧ Möjlighet att välja bland bildformaten svartvitt, 16/256 gråskala, 16/256 färger, och 24-bitars True Color

Bildutdata

- ✧ Filformatet progressiv JPEG-komprimering / dekomprimering som sparar diskutrymme
- ✧ Justering av Printer Gamma för förbättrad bildutdataeffekt
- ✧ Pröva olika färginställningar för att undersöka effekten före faktisk utskrift
- ✧ Justera Monitor Gamma för att kalibrera bildvisningskvaliteten
- ✧ OLE 2.0-stöd för fristående redigeringsläge
- ✧ Enkel utformning av illustrationer för framställning av hemsidor och HTML-tillämpningar

Redigera och bearbeta bilder

- ✧ Image Manager fungerar som en bilddatabas som också innehåller funktioner för att hantera och förhandsgranska bildfiler i mappar
- ✧ Windows-kompatibelt användargränssnitt med dra och släpp-funktion
- ✧ **Bildskärmslayout som kan användardefinieras, ikoner i tvåstorlekar och dockningsbara palettfönster, för snabb och enkel bearbetning**

- ✧ Funktioner för bildformatkonvertering; exempelvis ändra färg till gråskala, 256 färger till 24-bitars True Color etc.
- ✧ Samtidig bearbetning av flera dokument
- ✧ **Skapa flera nivåer i ett dokument för avancerad objekthantering**
- ✧ Dra och släppa flytande bilder bland dokument (flytta ett markerat område till en ny eller en annan duk)
- ✧ Göra exakta färgval genom att ange färgkanaler eller välja från en palett
- ✧ Fullständig verktygsuppsättning för att rita och måla och arbeta med exempelvis en linje, målarpensel, retuschspruta, färgtoning, radergummi, zoomning, text, hämta format, frihandsrotering, pensel för nyans/mätnad, pensel för ljusstyrka/mörkhet, pensel för ökad/minskad skärpa, bildspruta etc.
- ✧ **Inställbart bildspruteverktyg för snabb infogning av en uppsättning bilder påduken**
- ✧ **Anti-aliasfunktion i alla grafiska verktyg för bättre ritade effekter.**
- ✧ Fullständiga markeringsverktyg som erbjuder enkel maskering av oregelbundenheter i objekt
- ✧ **Skapa snabbt eleganta 3D-effekter med en inställbar ljuskälla för markerade objekt**
- ✧ **Skapa objektskuggor i inställbara ljusriktningar med en enda ägärd**
- ✧ **Eleganta mallar medföljer för enklare hantering av foton**

- ✧ Funktioner för finjustering av bilder, som ljusstyrka, kontrast, nyans, mättnad, tonfördelning (utjämning) osv
- ✧ Flera filter för specialeffekter som minskad skärpa, ökad skärpa, kantsökning, relief och mosaik
- ✧ **Effect browser som skapar förhandsgranskningar i verklig storlek av bilden, bearbetad med alla finjusteringsfunktioner och filter**
- ✧ **Stöd för gränssnittet i 16- och 32- bitars plugin-filter**
- ✧ Bildredigerings- och fotoretuscheringsfunktioner som att rotera, vända, invertera och skala om
- ✧ Stöder användarvänlig bitredigeringsfunktion med inzoomning för detaljerad bildredigering
- ✧ Windows 95-liknande direkthjälp and knappbeskrivningar

Systemkrav

Följande maskinvaruheter och programvara krävs för att köra programvaran:

- ✧ En dator av typen IBM PC 486 eller 586, eller en kompatibel dator
- ✧ En 3,5 tums eller 5,25 tums diskettenhet
- ✧ En CD-ROM-enhet
- ✧ En hårddiskenhet med minst 60 MB ledigt utrymme för att förvara och köra programmet effektivt
- ✧ Minst 8 MB RAM (helst 16 MB)
- ✧ MS Windows 95 eller Windows NT

För att programmet ska kunna användas på effektivast möjliga sätt, rekommenderas du dessutom att använda följande maskinvara och programvara:

- ✧ 50 MB virtuellt minne eller mer
- ✧ En bildläsare som stöder TWAIN
- ✧ En TWAIN source manager om du redan har en bildläsare installerad
- ✧ En färgskrivare som stöds av MS Windows 95

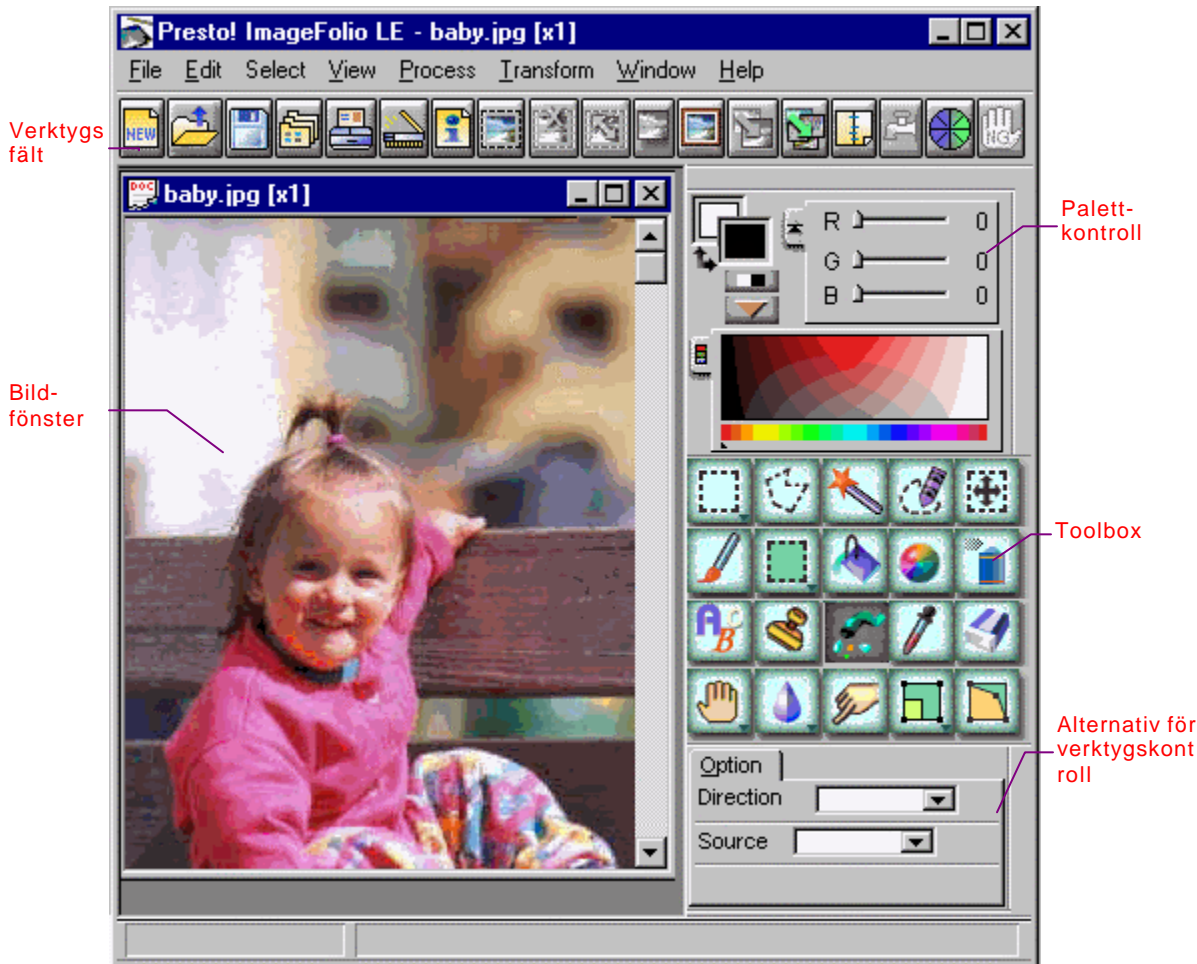
Integrerad MMX-teknologi

MMX™-teknologin för mediabearbetning är Intels senaste processor, som kommer att ändra allt arbete med multimedia och kommunikationer. Kombinationen av en dator och programvara som båda är utformade för MMX-teknologi förbättrar effektivt prestanda vid arbete med multimedia.

Presto! ImageFolio är utformad för att integreras med MMX-teknologi. När du arbetar på en dator med Pentium®-processor och MMX™-teknologi, förbättras prestanda hos Presto! ImageFolio med över 20%. Därför rekommenderas du att använda en dator med Pentium-processor och MMX-teknologi när du kör Presto! ImageFolio.

Bildskärmlayout

ImageFolios huvudskärm ser ut på följande sätt:



Standardmässig bildskärmlayout

Menykommandon

File-menyn

New: Kommandot *New* skapar en ny duk.

Open: Kommandot *Open* används för att ladda en befintlig bildfil.

Save: *Save* används för att spara en bild som redan finns på disken.

Save As: Det här kommandot sparar en ny eller redan befintlig fil som du har arbetat med.

Revert: Det här kommandot ignorerar alla ändringar genom att återställa bilden till den senast sparade versionen.

Image Manager: Det här kommandot startar Presto! Image Explorer som följer med Presto! ImageFolio. Du kan välja på tre alternativa sätt att starta Image Explorer: med fullständig vy, vänsterjusterat eller justerat mot nederkanten.

Select TWAIN Source: Markera systemets TWAIN-källa om du vill mata in en bild.

Acquire: Det här kommandot hämtar indatabilden från en TWAIN-källa. Alternativet *Acquire* överför bilden direkt till Presto! ImageFolio, och alternativet *Acquire with Auto Process* kan automatiskt göra korrigeringar i indatabildens färg, orientering etc.

Stitch: Med det här kommandot kan du sammanfoga eller slå ihop två eller flera bilder till en. Detta är särskilt användbart om du behöver läsa in en bild vars storlek överstiger bildläsarens bredd.

Print Setup: Med det här kommandot kan du ändra de inställningar som skrivaren är konfigurerad att skriva ut med.

Print: Kommandot *Print* erbjuder användare olika alternativ för utskrift och bildutdata.

Set as Wallpaper (Tiled): Det här kommandot bestämmer den aktuella bilden som skrivbordsunderlägg i Windows och placerar bilden i rutor sida vid sida på skärmen.

Set as Wallpaper (Centered): Det här kommandot bestämmer den aktuella bilden som skrivbordsunderlägg i Windows och placerar bilden mitt på skärmen.

Preferences: Med alternativen i dialogrutan *Preferences* kan du bestämma vissa alternativ medan du kör Presto! ImageFolio, exempelvis bildskärmens gammavärde, skärmpalett, sökväg till plugin-program etc.

Exit: Välj kommandot *Exit* när du vill avsluta Presto! ImageFolio.

Edit-menyn

Undo: Upphäver den senaste åtgärden som utfördes i Presto! ImageFolio.

Cut: Kommandot *Cut* tar bort en markerad del av en bild och placerar den i Windows Urklipp.

Copy: Med kommandot *Copy* kan du göra en kopia av en markerad bild (eller del av en bild) och placera den i Windows Urklipp.

Paste: Kommandot *Paste* klistrar in innehållet som senast klipptes ut eller kopierades till Urklipp i bilden.

Paste as New: Med det här kommandot kan du klistra in innehållet i Urklipp som ett nytt dokument.

Stroke: Med kommandot *Stroke* kan du lägga till konturer med förgrundsfärg runt en markerad del av en bild.

Clear: Kommandot *Clear* raderar en markerad del av en bild.

Crop: Med kommandot *Crop* kan du skära bort oönskade rektangulära delar av en bild.

Duplicate Document: Med det här kommandot kan du placera en kopia av en befintlig bild på en ny duk, men inom samma bildredigeringskärm.

Fill: Med kommandot *Fill* kan du fylla hela området i markeringsramen med förgrundsfärgen.

Magic Touch: Alternativen under *Magic Touch* erbjuder kraftfulla funktioner som du kan använda för att enkelt lägga till 3D-effekter och skuggor i markerade delar av en bild.

Select-menyn

All: Med kommandot *All* kan du markera en hel bild.

Invert: Det här kommandot inverterar markeringen, vilket innebär att du markerar ett område utanför markeringsramen och redigerar det området utanför ramen.

None: Det här kommandot upphäver markeringen innan några ändringar är gjorda i den markerade delen, eller fixerar den flytande bilden på duken efter att ändringar har gjorts i den markerade delen.

Make Floating: *Make Floating* gör markeringen till en flytande bild för ytterligare redigering.

Discard Floating: Med det här kommandot ignoreras ändringar som har gjorts i den markerade delen av bilden.

Copy Floating: Med det här kommandot kan du behålla den flytande bilden sedan du har fixerat markeringen på duken.

View-menyn

Zoom In: Med det här kommandot kan du skapa en förstora visning av bilden.

Zoom Out: Med det här kommandot kan du skapa en förminskad visning av bilden.

Actual Size: Välj det här kommandot om du vill att en förstora eller förminskad visning av en bild ska återställas till ursprunglig storlek.

Fit in Window: Välj det här kommandot om du vill visa hela bilden i bildfönstrets ram.

Full Screen: Välj det här kommandot om du vill visa bilden i helskärmsläge.

Add a View: Välj det här kommandot om du vill skapa en kopia av bilden och visa bilden med olika förstoringar samtidigt.

Layout: Du kan dölja eller visa alla palettfönster i popup-listan, inklusive verktygslåda, verktygsfält, palettkontroll, verktygskontroll etc. Kommandot *Default Layout* ändrar skärmen till det standardutseende som definieras av programmet.

Information: Det här kommandot tillhandahåller information om den aktuella aktiva bilden och systemstatus.

Process-menyn

Ljusstyrka/Kontrast: Det här kommandot används för att ändra bildpunkternas ljusstyrka och kontrast genom att öka eller minska ljusstyrke- och kontrastnivåerna mellan bildpunkterna.

Nyans/Mättnad: Det här kommandot används för att ändra nyans och mättnad i bildens färger.

Tone Map: Det här kommandot används för att ändra ljusstyrkevärdet i alla bildpunkter i bilden genom att direkt ändra färgkurvan för gråskalevärden/färgvärden.

Density Control: Det här kommandot används för att öka skärpan i suddiga bilder eller tona ned alltför skarpa bilder genom att omfördela gråtonerna i dem.

Variations: Dialogrutan *Variations* visar en förhandsgranskning där du kan justera mörka, mellantonade och ljusa områden i en bild med avseende på nyans, mättnad eller ljusstyrka/kontrast.

Effect Browser: Dialogrutan *Effect Browser* visar en översikt över bildändringar som är gjorda med de specialeffekter som är tillgängliga på *Process*-menyn.

Photo Fun: Dialogrutan *Photo Fun* erbjuder flera fördefinierade mallar som du kan använda, som exempelvis fotoramar, kalendrar, gratulationskort etc. Mallarnas format är fasta och fördefinierade. Du kan lägga till en bild i mallen och åstadkomma egna skapelser.

Plug-in Filters: Det här kommandot stöder externa plugin-program, dvs programvara som innehåller specialeffektsfilter.

Smooth: Det här kommandot innehåller fyra alternativ som du kan använda för att minska skärpan i en bild: *Smooth*, *Smooth More*, *Smooth Edge* och *Gaussian Blur*. Välj *Smooth* om du bara vill ge bilden ett något mjukare utseende. Om du vill ge bilden ett ännu mjukare utseende väljer du *Smooth More*. Alternativet *Smooth Edge* gör bara kanterna på bildens objekt mjuka. Alternativet *Gaussian Blur* gör bilden mjukare med en gradvis färgtoning bort från ljuskällan.

Sharpen: Det här kommandot innehåller fyra alternativ som du kan använda för att öka skärpan i en bild: *Sharpen*, *Sharpen More*, *Sharpen Edge* och *Unsharp Mask*. Alternativet *Sharpen* gör bara bilden litet skarpare. Alternativet *Sharpen More* gör bilden ännu skarpare. Alternativet *Sharpen Edge* gör bara kanterna på bildens objekt skarpare. Alternativet *Unsharp Mask* gör det område skarpare där det finns en tydlig skillnad mellan färgerna i omgivande bildpunkter i bilden.

Emboss: Med det här filtret kan du göra så att bilden står ut från pappersytan eller visas i relief mot sin bakgrund.

Average: Det här kommandot genererar nya värden till bildens färger genom att räkna ut medelvärdet av varje bildpunkt och dess omgivande bildpunkter i en bild.

Fragment: När du kör kommandot *Fragment* flyttas bilden uppåt, nedåt, åt vänster och åt höger, och fyra tillfälliga bilder skapas. Därefter överlappas de fyra bilderna med en viss nivå av genomskinlighet så att en specialeffekt skapas.

Mosaic: Det här kommandot kan du använda om du vill visa en bild som en serie mosaikplattor.

Alternativet *Others* på *Process*-menyn innehåller flera specialeffekter för bildbearbetning.

Addo Noise: Med det här kommandot kan du generera färgbildpunkter slumpvis med olika nivåer av ljusstyrka från bildens ursprungliga färger, så att det ser ut som brus på en TV-skärm.

Despeckle: Det här kommandot raderar automatiskt små fläckar i bilden.

Diffuse: Det här kommandot gör bilden suddigare genom att dess färger sprids ut.

Find Edge: Det här kommandot används för att automatiskt söka och visa objektens kanter på bildduken.

Tile: Det här kommandot delar upp en bild i små kvadratiske bitar och formar en bild genom att ordna om dem.

Trace Contour: Det här filtret konverterar bilder till ett svartvitt format där bildens konturer är tydligt markerade.

Solarize: Det här kommandot gör så att en bild ser ut som ett överexponerat fotografi.

Transform-menyn

Invert: Det här kommandot kastar om ljusstyrkan och färgen i en bild.

Mirror: Det här kommandot vänder bilden lodrätt, vågrätt eller diagonalt.

Rotate: Kommandot *Rotate* roterar bilden efter tre alternativ. Alternativet *Left* roterar bilden motsols med 90 grader. Alternativet *Right* roterar bilden medsols med 90 grader. Med alternativet *Any Degree* kan du rotera den markerade delen av en bild eller hela bilden med valfri vinkel.

Rescale: Med det här kommandot kan du ändra storlek, upplösning och skalningsfaktor i en del av bilden eller hela bilden.

Change Image: Med det här kommandot kan du konvertera bildens dukformat.

Expand Canvas: Med det här kommandot kan du öka dukens storlek utan att ändra bildens storlek.

Window-menyn

Cascade: Det här kommandot ordnar bildfönstren i ett diagonalt överlappande mönster.

Tile: Det här kommandot ordnar bildfönstren så att alla fönster visas samtidigt.

Arrange Icons: Det här kommandot fördelar de små namnlisterna (minimerade bildfönster) jämnt över bildredigeringsområdets nederkant.

Close All: Det här kommandot stänger alla dokument på skärmen samtidigt.

Quick Close: Det här kommandot stänger alla öppna dokument på skärmen. Du påminns inte om att spara osparade ändringar i bilderna.

Verktyg



Med *Rectangle Selector* kan du göra en rektangulär markering av en del av en bild.



Med *Ellipse Selector* kan du markera ett elliptiskt avsnitt av en bild för redigering.



Med *Free-hand Selector* kan du manuellt markera ett oregelbundet format avsnitt var som helst i bilden.



Selector Brush fungerar som en frihandspensel och skapar inneslutna markeringar med den tjocklek och form som penseln är inställd på.



När en markering är gjord kan du använda verktyget *Move* för att flytta den markerade bilden eller markeringens kontur till andra delar av en bild, eller till en annan duk. I en flernivåbild kan du använda verktyget för att snabbt aktivera nivån som innehåller det objekt som användaren klickade på.



Magic Wand definierar automatiskt konturen på området som ska markeras enligt ett visst färgintervall som bestäms av användaren.



Verktyget *Line* används för att rita raka linjer.



Verktyget *Rectangle* används för att skapa rektanglar och kvadrater.



Verktyget *Ellipse* används för att rita ellipser och cirklar.



Med verktyget *Paint Bucket* kan du fylla ett markerat inneslutet avsnitt av en bild med en färg som du väljer.



Med verktyget *Gradation* kan du skapa en gradvis övergång från förgrundsfärgen till bakgrundsfärgen, eller en toning av flera färger med linjär, radiell eller kvadratisk form.



Med verktyget *Paintbrush* kan du rita linjer på fri hand, som med en vanlig pensel.



Med verktyget *Airbrush* kan du skapa en skuggeffekt genom att spraya färgpunkter på bilden, och skapa ett intryck av djup.



Med verktyget *Text* kan du skriva text var som helst i en bild.



Verktyget *Stamp* har två olika funktioner: dels en stämpelfunktion som kopierar (stämplar) en del av bilden till ett annat område i bilden som du anger med pekaren, och dels en kloningsfunktion som kan spåra en bild eller en del av en bild på en annan duk eller på samma duk, med en viss inställning för form, genomskinlighet och andra optioner.



Verktyget *Image Hose* sprayar en serie fördefinierade bilder längs pekarens bana, ungefär som när vatten (bilderna) sprutar ut ur en slang (muspekaren).



Verktyget *Eyedropper* tar upp färg från en bildpunkt i bilden.



Verktyget *Eraser* raderar alla bildpunkter som det passerar över, utom dem i bakgrundsfärgen.



Med verktyget *Pan* kan du flytta en bild över dess duk.



Med verktyget *Zoom* kan du skapa en förstordad eller förminskad visning av bilden.



Med verktyget *Blur/Sharpen Brush* kan du skapa en suddig eller skarp visuell effekt i bilden längs pekarens väg, genom att minska eller öka färgkontrastvärdena hos angränsande bildpunkter.



Med verktyget *Brightness/Darkness Brush* kan du göra en bild ljusare eller mörkare längs pekarens väg.



Med verktyget *Hue/Saturation Brush* kan du måla en bild med halvgenomskinliga nyanser av en färg som du väljer.



Med verktyget *Smudge* kan du slumpvis blanda bildpunkter i ett område.



Med verktyget *Free-hand Rescale* kan du förstora eller förminska ett markerat område i en bild.



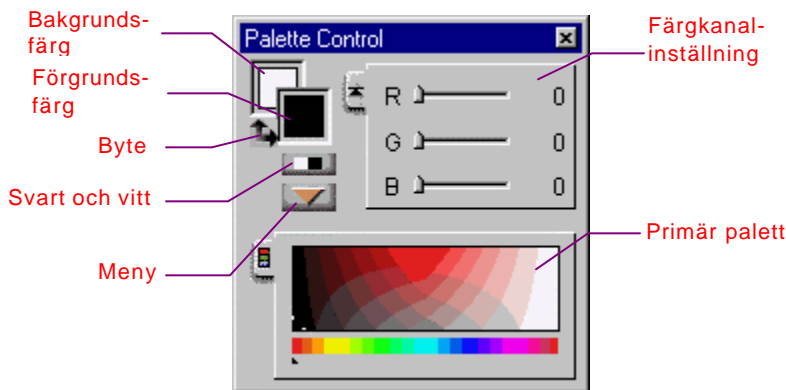
Med verktyget *Free-hand Rotate* kan du rotera ett markerat område i en bild till valfri vinkel.



Med verktyget *Slant* kan du förvränga bilden i ett markerat avsnitt genom att sträcka ut den till ett parallelogram, en parallelltrapets, en perspektivvy eller en oregelbunden figur (frihandsförvrängning).

Alternativ för palettkontroll

Fönstret för palettkontroll har två olika arbetslägen: *Native* och *Appendix*. Med vyn *Native* kan du bara ställa in färgkanaler, medan vyn *Appendix* också visar den markerade bildens primära palett.



Palettkontrollfönster i vyn *Appendix*

Förgrundsfärgen och bakgrundsfärgen väljs från färgpaletten med färgblandaren eller bestäms med färgkanalernas skjutreglage.

Klicka på en färg i färgpaletten med vänster musknapp om du vill markera en förgrundsfärg och med höger musknapp om du vill markera en bakgrundsfärg.

När du klickar på knappen **Menu** visas en lista med kommandon för palettkontroll som du kan välja bland.

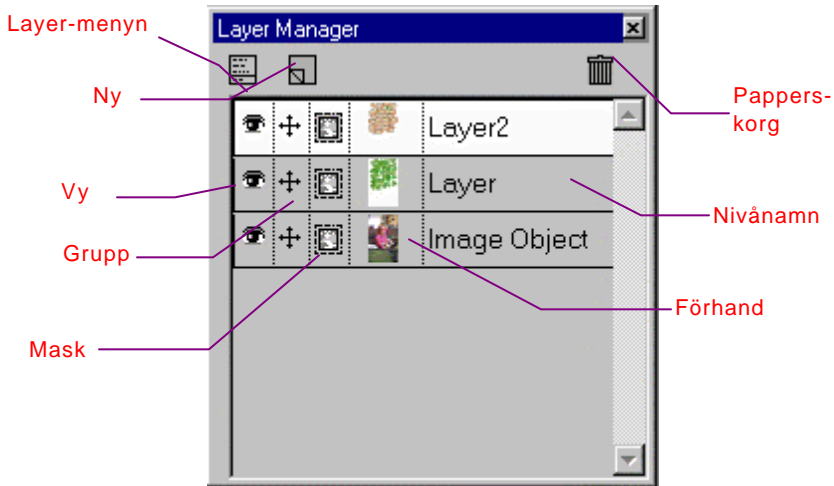
RGB/HLS: Det här kommandot används för att växla mellan färglägena RGB och HLS.

Native och *Appendix*: De här två kommandona bestämmer aktuellt visningsläge för palettkontrollen.

Hide: När du väljer det här kommandot döljs fönstret för palettkontroll.

Layer Manager

När du hanterar flernivåbilder kan du använda Layer Manager som ingår i programmet.



Layer Manager

När du klickar på Layer-menyns ikon visas en lista med kommandon som du kan använda för att hantera nivåer.

New: Det här kommandot lägger till en tom nivå i en bild.

Paste as New Layer: Om du har placerat en bild i Urklipp kan du klistra in den i en ny nivå i bilden.

Duplicate: Innehållet på en nivå kan dupliceras till en ny övre nivå.

Make Object to Layer: När du har gjort en markering i en bild och gjort den flytande kan du flytta det markerade objektet till en ny nivå ovanpå den aktuella nivån.

Delete: Om en nivå inte längre behövs kan du spara minne och diskutrymme genom att ta bort den.

Make Layer to Mask: När du har skapat en nivå med bilden du vill använda som mask, kan du lägga till bilden i den nivå du behöver för att skapa en mask.

Copy Mask: Masken på en nivå kan kopieras till andra nivåer så att genomskinlighet och begränsningar av visade bildpunkter också används i de nivåerna.

Option: I den här dialogrutan kan du ändra namn och grad av genomskinlighet på den markerade nivån.

Interleave: Använd det här kommandot om du vill skapa en stereobild. Du kan se effekten i ett stereoskop.

Merge: Det här kommandot kombinerar markerade nivåer och behåller dolda nivåer i bilden.

Merge All: Det här kommandot kombinerar alla nivåer som visas och tar bort dolda nivåer i bilden.

Kortkommandon

Tangentbordsalternativ till menykommandon

Tangent	Åtgärd
[Alt]	Öppnar en meny om du samtidigt trycker på den understrukna bokstaven i menyns namn på menyraden. (Om du vill köra ett menykommando eller ett dialogrutealternativ trycker du på respektive understruken bokstav).
[Ctrl]+[N]	New
[Ctrl]+[O]	Open
[Ctrl]+[S]	Save
[Ctrl]+[R]	Revert
[Ctrl]+[P]	Print
[Ctrl]+[Z]	Undo
[Ctrl]+[X]	Cut
[Ctrl]+[C]	Copy
[Ctrl]+[V]	Paste
[Del]	Clear
[F1]	Hjälpindex
[F2]	Växlar visning av alla paneler
[F3]	Växlar visning av verktygslådan

Tangent	Åtgärd
[F4]	Växlar visning av verktygskontroll
[F5]	Växlar visning av palettkontroll
[F6]	Växlar visning av linjaler
[F7]	Växlar visning av verktygsfält
[F8]	Växlar visning av statusfält
[F9]	Växlar visning av namnlist
[F10]	Växlar visning av Layer Manager
[Ctrl]+[1]	Ändrar skärmens utseende till standardinställningar
[Ctrl]+[F]	Senaste filter
[Skift]+[F5]	Överlappande
[Skift]+[F4]	Sida vid sida
[Enter]	Kör det aktuella kommandot
[Esc]	Avbryter det aktuella kommandot
[+]	Zoomar in
[-]	Zoomar ut

Använda mus och tangentbord som verktyg

Verktyg	Åtgärd	Funktion
Markörer som Rectangle Selector, Ellipse Selector, Magic Wand etc.	[Skift]+dra med vänster musknapp [Ctrl]+dra med vänster musknapp	Utöka det markerade området Utesluta det markerade området
Rectangle Selector	[Skift]+dra med vänster musknapp [Alt]+dra med vänster musknapp	Markera ett fyrkantigt område Börja från fyrkantens mitt
Ellipse Selector	[Skift]+dra med vänster musknapp [Alt]+dra med vänster musknapp	Markera ett runt område Börja från ellipsens mitt
Free-hand Selector Selector Brush	Dubbelklicka med vänster musknapp Dra med vänster musknapp [Ctrl]+dra med höger musknapp	Slutföra markering Lägga till markering Utesluta markering

Verktyg	Åtgärd	Funktion
Verktyget Move	Dra med vänster musknapp [Ctrl]+dra med vänster musknapp [Alt]+dra med vänster musknapp	Flytta det markerade objektet Ändra aktiv nivå Flytta markeringsramen
När ett verktyg som kan skapa markeringar är aktivt	Klicka med höger musknapp	Starta maskalternativet
Rectangle	[Skift]+dra med vänster musknapp [Alt]+dra med vänster musknapp	Rita en fyrkant Rita en fyrkant med början i mitten
Ellipse	[Skift]+dra med vänster musknapp [Alt]+dra med vänster musknapp	Rita en cirkel Rita en ellips med början i mitten
Line	[Skift]+ dra med vänster musknapp	Rita en linje i en vinkel med 45 graders steg

Verktyg	Åtgärd	Funktion
Gradation	Klicka med höger musknapp	Markera flera färger och skapa en toningseffekt
Paintbrush, Airbrush	Klicka eller dra med vänster musknapp Klicka eller dra med höger musknapp	Måla med förgrundsfärgen Måla med bakgrundsfärgen
Text	Klicka med höger musknapp	Slutföra processen
Stamp	[Skift]+klicka med vänster musknapp	Välja bild som ska stämpas eller bestämma startpunkt för kloning
Image Hose	[Skift]+ klicka med vänster musknapp Klicka med höger musknapp	Undvika överlappande sprayade bilder Definiera mönster till Image Hose

Verktyg	Åtgärd	Funktion
Zoom	[Skift]+dra med vänster musknapp [Ctrl]+klicka med vänster musknapp Klicka med höger musknapp [Esc]	Passa in en del av bilden i bildfönstret (förstorad) Zooma ut Visa i verklig storlek Återgå till redigeringsområdet från helskärmsläge
Eyedropper	Klicka med vänster musknapp Klicka med höger musknapp	Välja förgrundsfärg Välja bakgrundsfärg
Blur/Sharpen Brush	Klicka och dra med vänster musknapp Klicka och dra med höger musknapp	Göra bilden suddigare Göra bilden skarpare
Brightness/Contrast Brush	Klicka och dra med vänster musknapp Klicka och dra med höger musknapp	Göra bilden ljusare Göra bilden mörkare

Verktyg	Åtgärd	Funktion
Free-hand Rescale	[Skift]+dra med vänster musknapp	Ändra skala proportionellt
Free-hand Rotate	[Skift]+ dra med vänster musknapp	Rotera i 45 graders steg

Följande tangentbords/musåtgärder fungerar oavsett vilket verktyg som är markerat.

Åtgärd	Funktion
[1]+klicka med vänster musknapp	Zooma in
[2]+klicka med vänster musknapp	Zooma ut
[3]+klicka med vänster musknapp	Panorera bilden
[4]+klicka med vänster musknapp	Välja förgrundsfärg i en True Color-bild
[5]+klicka med vänster musknapp	Välja bakgrundsfärg i en True Color-bild